

## Kontestiohjelma TR4W

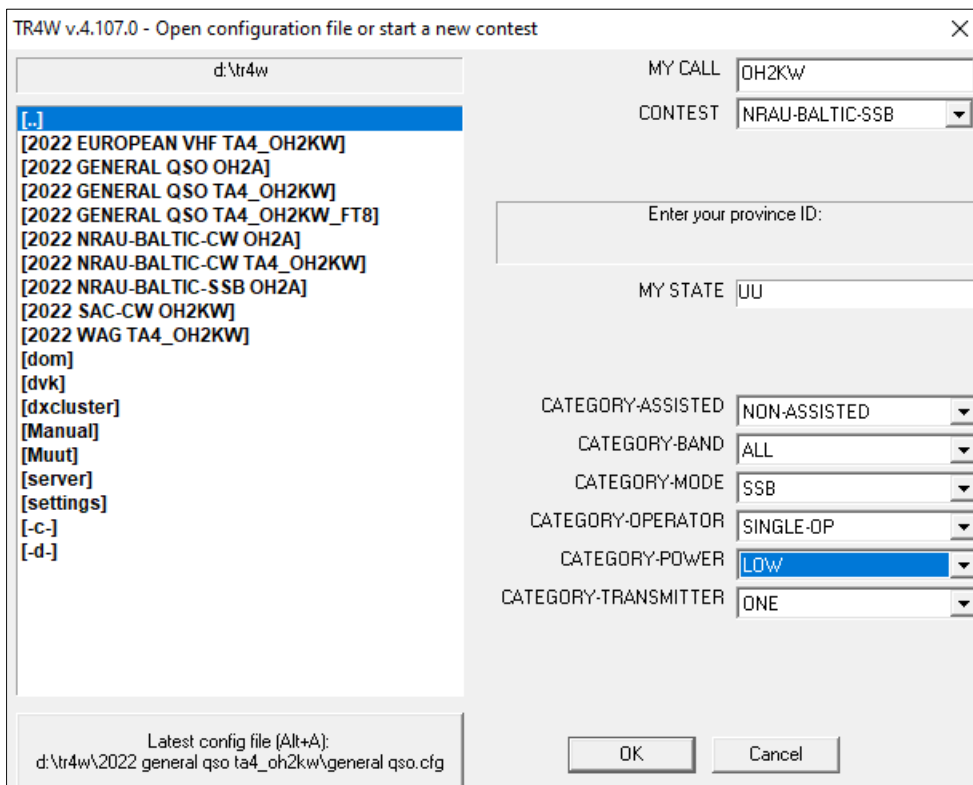
Esittelen lyhyesti ohjelman lataamisen ja asennuksen, perusasetukset (radio, CAT, CW, PTT, AUDIO, funktionäppäinten ohjelmointi jne), QSOjen syöttöruudun käyttö, erilaisia käyttökikkoja sekä lopuksi ADIF ja CABRILLO lokin tekemisen ja tallentamisen.

### TR4W

TR4W pohjautuu Larryn, N6TR, tekemään suosittuun TR LOG nimiseen DOS-softaan. V. 2006 Dmitriy, UA4WLL, teki tähän yksinkertaisen ”for Windows =4W” käyttäjäliittymän. Ohjelma on todella pieni (410kB), joten se toimii vanhemmassakin koneessa. Se tukee yli 170 kontestia, asennettavilla lisäosilla vielä enemmän. Ohjelma on aika ”pomminvarma” ja käytän sitä yleensä mm. OHFF-reissuilla ja asetusten testaukseen, jos joku toinen ohjelma ei toimi. Ohjelma ja ohjekirja löytyvät webistä osoitteesta <https://tr4w.net/>, sieltä myös linkki foorumille.

Asenna ohjelma järjestelmänvalvojana mieluummin jollekin muulle levyasemalle kuin C. Kun aloitat ohjelman asentamisen, saat ehkä varoituksia sen haitallisuudesta, mutta en ole koskaan huomannut tämän softan kanssa mitään ongelmia. Valitse Lisätietoja ja ”Suorita joka tapauksessa”.

Kun ohjelma käynnistetään, eteen tulee kaavake johon annetaan kutsu ja valitaan kisa. Jos avaat jonkin aiemman kisan, valitse se vasemmassa reunassa olevasta valikosta. Jos haluat käyttää lokisoftaa normaalisti ilman kisaa, valitse CONTEST valikosta yleisloki GENERAL QSO. Kisasta riippuen pitää antaa ehkä lisäasetuksia, mm. kotimaan kisat workitaan NRAU-BALTIC-asetuksin, joten anna maakunta kohtaan MYSTATE. Alla maakunta UU, SSB-mode ja 100W luokka → OK.



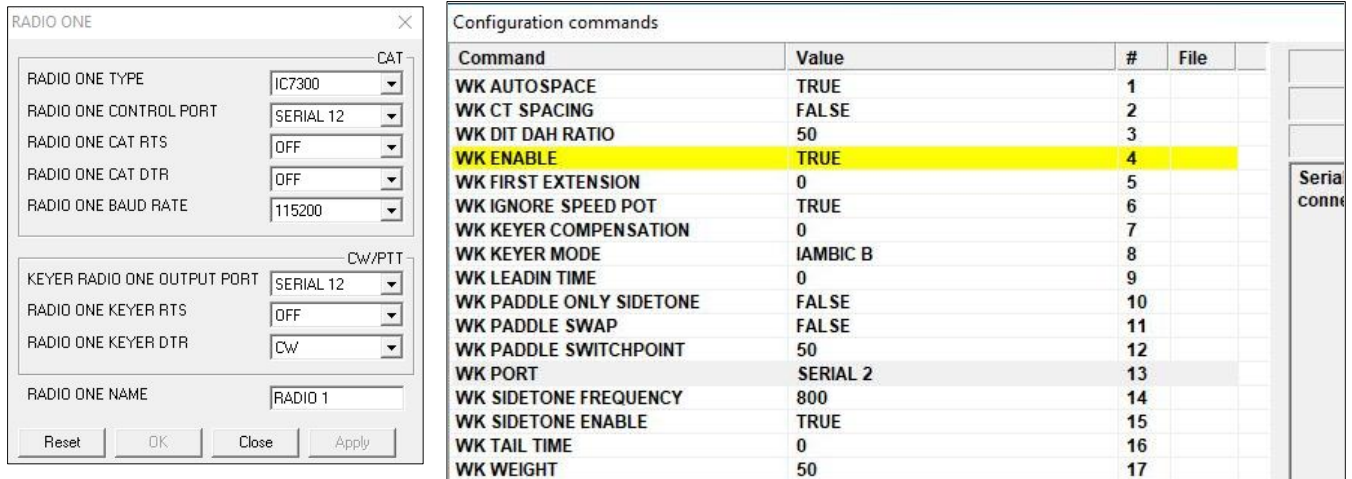
Kuva 1: Kisan valintavalikko

Tämän jälkeen eteen tulee päänäyttö jossa mm. syötetään qso:t ja josta käsin tehdään konfiguroinnit. Jos haluat, syöttönäytön näkymää voit asettaa mm. seuraavilla Setting → Appearance-valikon asetuksilla (vaativat ohjelman uudelleenkäynnistyksen):

- ROW COUNT arvoon 15, jolloin lokissa näkyy max. 15 riviä oletusarvon 5 asemesta.
  - WINDOW SIZE arvoon 5, se suurentaa ikkunan ja fonttien kokoa luettavammaksi
- Jos teit muutoksia näihin, tallenna valinnalla SAVE ja EXIT ja käynnistä uudelleen.

Radion CAT ohjaus ja CW konfiguroidaan seuraavasti päänäytöstä:

Settings → CAT and CW keying → Radio1, jonka asetusikkuna avautuu. Minulla on IC-7300 USB COM virtuaaliportissa 12 nopeudella 115200bit/s. DTR signaali hoitaa sähkötyksen, lopuksi OK. Jos sinulla on K1EL Winkeyer (tai niitä käyttävä Microham/Rigexpert yms.), aseta CW output port = NONE ja mene Settings → Winkeyer ja aseta WK ENABLE = TRUE ja WK PORT = SERIAL x , jossa x on Winkeyerin käyttämä sarjaportti. Lopuksi Save ja Exit.

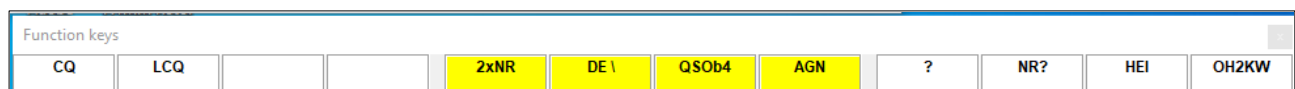
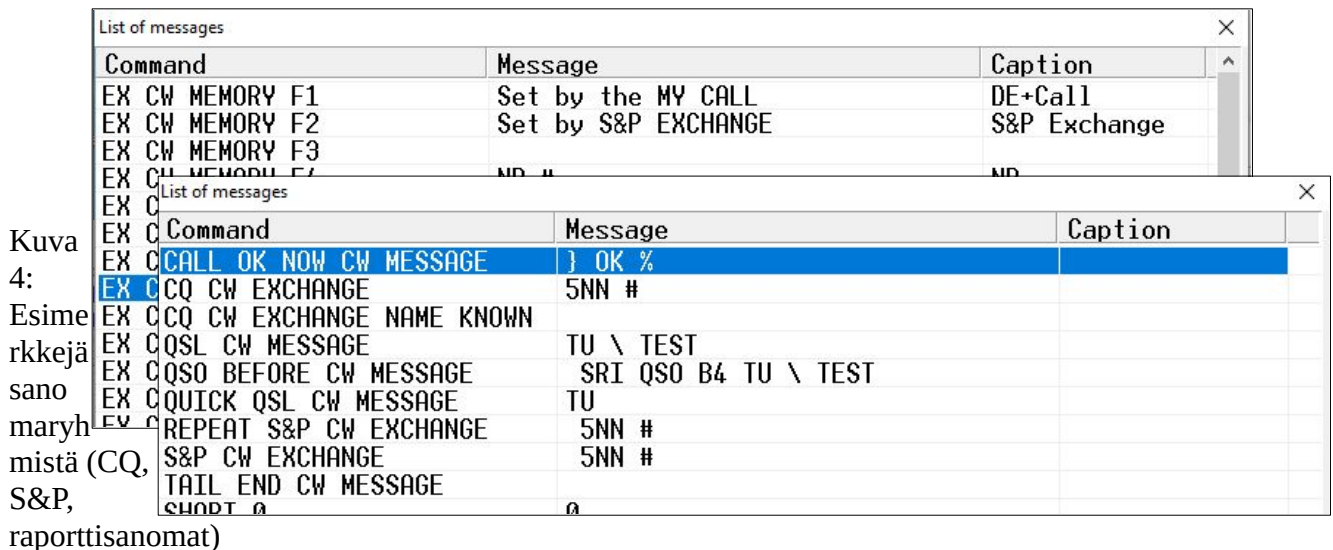


Kuva 2: CAT and CW

Kuva 3: Winkeyer

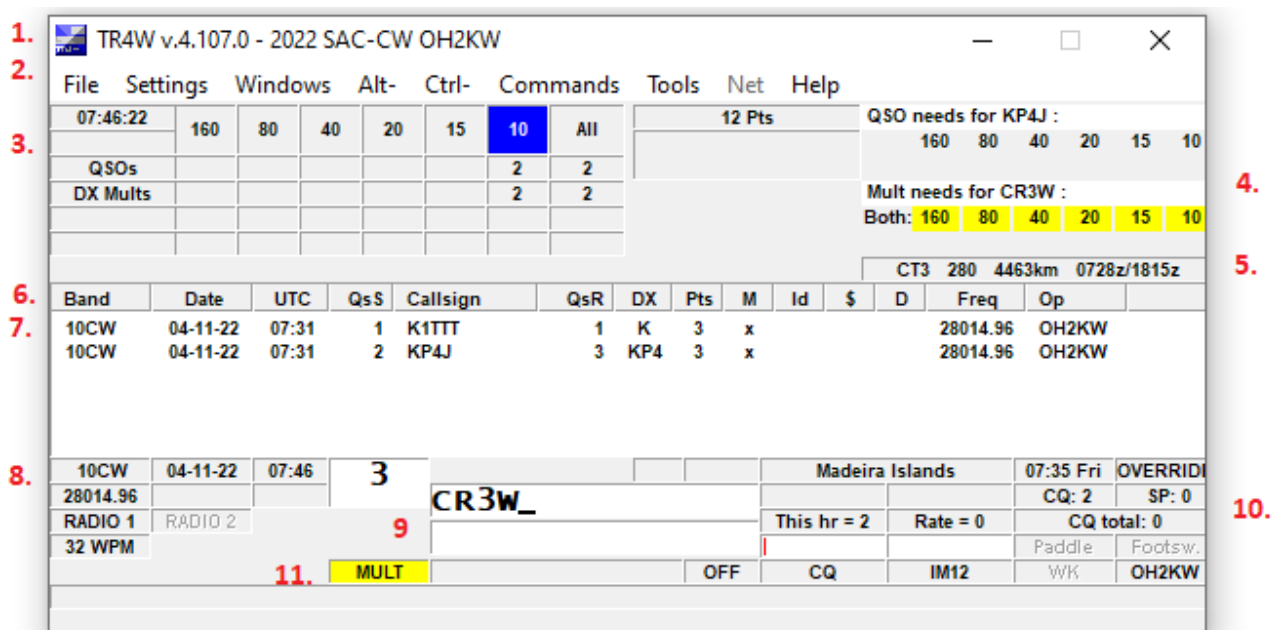
CW-muistien ohjelmointi Settings → Program Messages, jonka jälkeen avautuu kolmen vaihtoehdon valikko. Ylimmästä ohjelmoidaan RUN-tilan CQ-sanomat, seuraavasta plokkaamistilan S&P-sanomat ja alimmaisesta raporttisanomat. Klikkaa jotakuta ryhmää ja sen asetusikkuna avautuu. Sanoma muutetaan klikkamalla haluttua sanomariiviä ja kirjoittamalla sen Message kenttään. Caption kenttään voi kirjoittaa funktionäppäimeen halutun tekstin. Sanomassa # = juokseva numero, \ = oma kutsu. Lopuksi paina sulje (x) ruksia ikkunan oikeasta ylälaidasta. Itse pyrin siihen, että ryhmissä on samoja asioita samoissa kohden ja usein tarvittavat helposti löydettävissä (OH2KW = F12 näppäimessä). Alla omia esimerkkejä kustakin sanomaryhmästä, mutta kullakin lienee omat mieltymyksensä...

| Command                 | Message              | Caption |
|-------------------------|----------------------|---------|
| CQ CW MEMORY F1         | \ \ TEST             | CQ      |
| CQ CW MEMORY F2         | CQ \ \ \ TEST        | LCQ     |
| CQ CW MEMORY F3         |                      |         |
| CQ CW MEMORY F4         |                      |         |
| CQ CW MEMORY F5         | # #                  | 2xNR    |
| CQ CW MEMORY F6         | DE \                 |         |
| CQ CW MEMORY F7         | SRI QSO B4 TU \ TEST | QS0b4   |
| CQ CW MEMORY F8         | AGN                  |         |
| CQ CW MEMORY F9         | ?                    |         |
| CQ CW MEMORY F10        | NR?                  |         |
| CQ CW MEMORY F11        | HEI                  |         |
| CQ CW MEMORY F12        | OH2KW                |         |
| CQ CW MEMORY CONTROL E1 |                      |         |



Kuva 5: Funktionäppäinten ikkuna (kuvassa CQ- eli RUN-mode)

Seuraavassa varsinainen päänäyttö, josta QSOt syötetään ja tehdään asetukset (esim. SAC CW).



Kuva 6: Päänäyttö

1. Yllynnä näkyy TR4W versiotieto, vuosiluku, kisan nimi ja käytetty kutsu
2. Seuraavalla rivillä ovat valikot tiedostoihin, asetuksiin, työkaluihin, ikkunoihin jne.
3. Sen alla vasemmalla näkyy bandikohtainen QSO-tilanne ja keskellä kokonaispisteet
4. Oikealla oleva näkymä kertoo miltä bandeilla syöttökentän asema ja kerroin puuttuvat
5. Sen alla vasta-aseman prefiksi, antennisuunta (SP), etäisyys ja auringon nousu/lasku siellä
6. Lokiosan otsikkorivi, jonka sarakkeiden leveyttä voi säätää väliviivoja siirtämällä
7. QSO-rivit jossa näkyy bändi, mode, aika, QSO:n pisteet, prefiksi ja M-sarakkeessa x jos kerroin

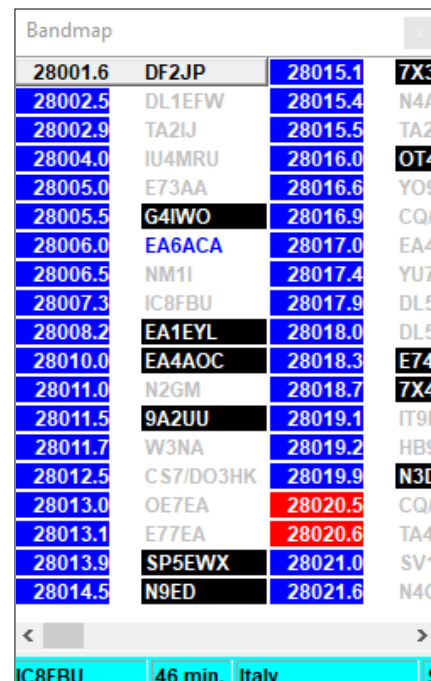
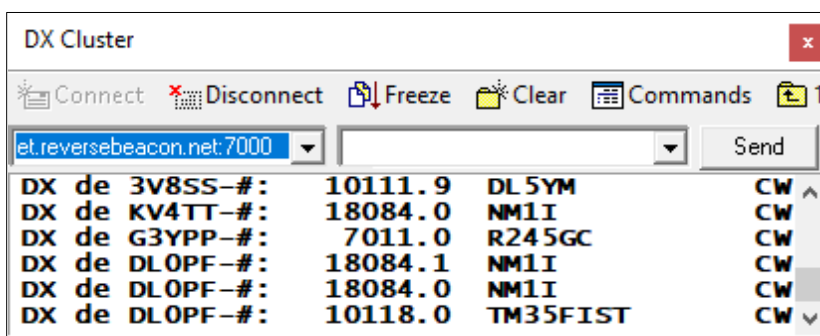
8. Bändi, taajuus kHz (jos CAT), radio, sähkötysnopeus (säätty PageDn/PageUp) ja QSO numero
  9. Aseman syöttörivi (ylempi) ja raporttirivi (alempi). RS/T 59/599 ei tarvitse syöttää. Jos asema antaa esim. 559, se pitää kirjata ensimmäiseksi alariville, sitten muut tiedot välilyönnillä erotettuna.
  10. Maan nimi ja sekalaista statistiikkaa
  11. MULT keltaisella jos asema on uusi kerroin (värejä voi toki vaihtaa)
- Jos CAT on käytössä, bändin (ja moden) vaihto rigistä näkyy automaattisesti. Vaihto käsin lokista: ALT-V bändi alaspäin ja ALT-B bändi ylöspäin, ALT-M vaihtaa modea (CW-->DIGI-->SSB).

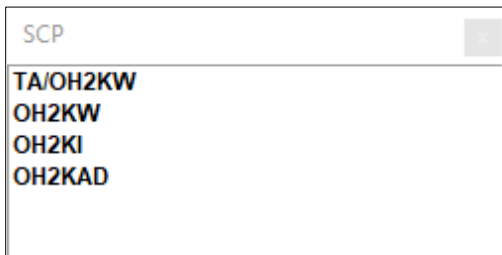
TAB-näppäimellä mennään plokkaustilaan (S/P), ja raporttirivi muuttuu vihreäksi. CTRL-TAB tuo takaisin RUN-tilaan. Kun olet QSO:n syöttökentässä, CTRL-J avaa konfigurointivalikon. Tässä on tavaraa todella paljon, tutustu manuaalin kanssa. Otetaan tästä esille muutama käyttökelpoinen aseteltava:

- AUTO DUPE ENABLE CQ: Antaa qso B4 CW sanoman dupelle normaali sanoman sijasta
- AUTO S&P ENABLE: Vaihtaa automaattisesti S&P modeen, jos käänät VFO enemmän
- CONFIGURATION COMMAND: Laita tähän kutsusi, esim. OH2KW. Tämä mahdollistaa mm. helpomman kirjautumisen DXclusterille
- SHORT INTEGER: Aseta TRUE arvoon, jolloin oletus CW-lyhytnumerot käytössä
- MY GRID: Asemasi lokaattori, esim. KP20IJ

Kisassa hyödyllisiä lisäikkunoita, jotka avataan Windows valikosta, ovat mm:

- SCP (System/super Check Partial) joka näyttää ”sopivia” kutsuja kun täytät kutsukenttää. Tätä varten lataa MASTER.DTA tiedosto osoitteesta <http://www.supercheckpartial.com/>, tallenna se TR4W- hakemistoon ja muuta nimeksi TRMASTER.DTA. Kuvassa 7 esimerkki tarjotuista asemista kun syöttökentässä on syötettynä OH2K. Jos asema löytyy MASTER tietokannasta, qsonumeron alle tulee teksti MASTER sinisenä.
- BANDMAP näyttää bandilla olevat asemat (voit käyttää, jos olet kisan ASSISTED-sarjassa). Etenkin CW- ja RTTY-kisoissa näppärä, koska niissä skimmerit antavat paljon asematietoja. Tätä pitää käyttää yhdessä DXcluster-toiminnon kanssa, josta tiedot välittyvät BANDMAP:iin. Avaa Windows → Dxcluster ja valitse serverilistan alasvetovalikosta telnet.reversebeacon.net:7000. Klikkaa Connect ja yhteyden pitäisi muodostua (ellet ollut laittanut kutsuasi konfiguraatioon, anna se seuraavan kenttään ja Send). Nyt Bandmap alkaa näyttää taajuuksilla olevia asemia. Aseman taajuudelle pääsee tuplaklikkamalla kutsua. Oikealla hiirinäppäimellä saa esiin bandmapin valikkoasetuksia ja sen näyttöä saa laajemmaksi reunasta oikealle vetämällä. Kun annat kutsun kutsukenttään ja se löytyy MASTER-datasta, tulee päänäyttöön QSO-numeron alle sinisellä sana MASTER.





Kuva 7. Dxcluster, SCP ja Bandmap näytöt

Jos workkii kotimaan kisoja joissa on jaksot (Kalakukko, Syysottelu, Talvikisa), pitää dupelista nollata tunnin vaihtuessa. Paina CTRL-K ja kirjoita YES ja paina OK. Näyttöön tulee Dupe sheet cleared. Koko QSO:n syöttökentän voi tyhjentää ALT-W komennolla. Jos olet kirjoittanut kutsun väärin syöttökenttään ja korjaat sen, ohjelma antaa korjatun osan uudelleen sanomassa automaattisesti. Esimerkin CW-muistiasetuksilla F2 antaa koko sanoman uudelleen. ALT-Q näppäimellä aktovoidaan auto CQ ja siinä voi vaihtaa tauon mittaa,

Kisan jälkeen teet ADIF tiedostot (esim. LoTW/ClubLog) ja Cabrillo tiedoston (järjestäjälle): ADIF: File → Export → ADIF ja tiedosto avautuu. Klikkaa ylhäältä File → Open With Notepad (muistio). Täältä talleta tiedosto haluamallesi hakemistoon File (Tiedosto) → Tallenna nimellä... Cabrillo: File → Export → Cabrillo. Cabrillo tietoikkuna avautuu, tarkista että tiedot ovat oikein. Klikkaa OK ja tiedosto avautuu. Klikkaa ylhäältä File → Open With Notepad (muistio). Täältä talleta tiedosto haluamallesi hakemistoon File (Tiedosto) → Tallenna nimellä...